

PETIT BONBON

NON-STOP CREATIVITY

Katifa





PETIT BONBON

PONCHO

ES PONCHO PETIT BONBON

TALLAS: -a) 3 meses -b) 6 meses

El modelo fotografiado corresponde a la talla: -b)
6 meses

MATERIALES

PETIT BONBON col. 104: -a) 1 -b) 1 ovillo
1 botón

Agujas: n° 4

Puntos empleados

P. elástico 2x2, p. jersey der., ojal redondo, costura a p. de lado.

P. trenzado (ver gráfico A)

Ver puntos básicos en:

www.katia.com/es/academy o en nuestro canal de YouTube filkatia

MUESTRA DEL PUNTO

A p. jersey der., ag. n° 4
10x10 cm = 20 p. y 28 vtas.

ESPALDA

Montar -a) 76 p. **-b)** 84 p. Trab. a p. elástico 2x2, empezando y terminando con 3 p. der.

A 2 cm de largo total, continuar trab. a p. jersey der.

Hombros: A -a) 22,5 cm -b) 25,5 cm de largo total, cerrar en ambos lados en cada inicio de vta.:

-a) 1 vez 4 p., 1 vez 3 p., 4 veces 4 p., 1 vez 5 p.

-b) 1 vez 5 p., 5 veces 4 p., 1 vez 6 p.

Escote: A 4,5 cm contando desde el inicio de los hombros, cerrar los -a) 20 p. -b) 22 p. restantes.

DELANTERO

Montar -a) 76 p. **-b)** 84 p. Trab. con la siguiente distribución de p.:

-a) 16 p. a p. elástico 2x2 empezando con 2 p. rev. y terminando con 2 p. der., 12 p. a p. jersey der., 20 p. a p. elástico 2x2 empezando y terminando con 1 p. der., 12 p. a p. jersey der., 16 p. a p. elástico 2x2 empezando con 2 p. der. y terminando con 2 p. rev.

-b) 19 p. a p. elástico 2x2 empezando con 3 p. der. y terminando con 2 p. der., 12 p. a p. jersey der., 22 p. a p. elástico 2x2 empezando y terminando con 2 p. der., 12 p. a p. jersey der., 19 p. a p. elástico 2x2 empezando con 2 p. der. y terminando con 3 p. der.

En la 3ª vta. **augmentar** en los 12 p. del p. jersey der. 1 p. en cada p. = 24 p.

Quedarán: -a) 100 p. -b) 108 p.

Y continuar trab. los 24 p. del p. jersey der. a p. trenzado según el gráfico A.

A 2 cm de largo total, continuar trab. a p. jersey der.

excepto los p. del p. trenzado.

Abertura: A -a) 19 cm -b) 22 cm de largo total, cerrar los 4 p. centrales y continuar trab. cada lado por separado.

Quedarán: -a) 48 p. -b) 52 p. a cada lado.

Nota: antes de cerrar los p. de los hombros, **menguar**

en la vta. anterior 12 p. repartidos en cada trenza.

Hombro: A 3,5 cm contando desde el inicio de la abertura, **cerrar** en el extremo izquierdo, en cada inicio de vta. del revés de la labor:

-a) 1 vez 4 p., 1 vez 3 p., 4 veces 4 p., 1 vez 5 p.

-b) 1 vez 5 p., 5 veces 4 p., 1 vez 6 p.

Al mismo tiempo:

Escote: A 0,5 cm contando desde el inicio del hombro, **cerrar** en el lado del escote, en cada inicio de vta. por el derecho de la labor:

-a) 1 vez 4 p., 1 vez 2 p., 2 veces 1 p.

-b) 1 vez 5 p., 1 vez 2 p., 2 veces 1 p.

Trab. el otro lado igual, pero a la **inversa**.

CAPUCHA

Montar -a) 80 p. -b) 84 p. Trab. a *p. elástico 2x2* empezando y terminando con 3 p. der.

A 2 cm de largo total, continuar trab. a *p. jersey der.*

A -a) 8 cm -b) 9 cm de largo total, **cerrar** en ambos lados, a 2 p. de las orillas, en cada vta.: 4 veces 1 p.

Quedarán: -a) 72 p. -b) 76 p.

A -a) 18 cm -b) 19 cm de largo total, **cerrar** todos los p.

CONFECCIÓN Y REMATE

Todas las costuras se **cosen** a *p. de lado*.

Coser los hombros.

Tapeta abertura: **Recoger** todos los p. de la abertura del extremo derecho, **augmentando o menguando** en la 1ª vta. según sea necesario hasta obtener 11 p. Trab. a *p. elástico 2x2* empezando con 2 p. der. y terminando con 3 p. der.

Ojal: En la 2ª vta. trab. 1 *ojal* en el extremo derecho a 2 p. de la orilla.

A 2 cm de largo total **cerrar** todos los p.

Trab. la tapeta de la abertura del extremo izquierdo igual, pero a la **inversa** y **sin ojal**.

Coser un botón en la tapeta de la abertura del extremo izquierdo a la altura del ojal.

Coser el inicio de las tapetas de la abertura, colocando la tapeta del extremo derecho por encima de la tapeta del extremo izquierdo.

Doblar la capucha por la mitad y **coser** la costura posterior.

Coser la capucha alrededor de los escotes, con la costura posterior de la capucha en el centro del escote de la espalda, los extremos en el centro de las tapetas de la abertura.

Tapeta laterales: **Recoger** todos los p. de un lateral (delantero y espalda), **augmentando o menguando** en la 1ª vta. según sea necesario hasta obtener -a) 102 p. -b) 116 p. Trab. a *p. elástico 2x2* empezando y terminando con -a) 2 p. der. -b) 3 p. der. A 2 cm de largo total, **cerrar** todos los p. Trab. la otra tapeta del lateral, igual.

FR PONCHO PETIT BONBON

TAILLES: -a) 3 mois -b) 6 mois

Le modèle de la photo correspond à la taille: -b)
6 mois

FOURNITURES

PETIT BONBON col. 104: -a) 1 -b) 1 pelote
1 bouton

Aiguilles: 4 mm

Points employés

Côtes 2x2, Jersey end., Boutonnière ronde, Couture en P. de côté.

P. Torsade (v. graphique A)

Voir explications dans Points de base

sur: www.katia.com/fr/academy ou sur notre chaîne
YouTube **filkatia**

ÉCHANTILLON

Avec les aiguilles de 4 mm, en Jersey end.
10x10 cm = 20 m. x 28 rgs.

DO5

Monter -a) 76 m. -b) 84 m. et tricoter en *côtes 2x2*, en commençant et en terminant avec 3 mailles à l'endroit.

À 2 cm de hauteur, cont. en *jersey end.*

Épaules: A -a) 22,5 cm -b) 25,5 cm de hauteur,

rabattre sur les deux côtés au début de chaque rg.:

-a) 1 fois 4 m., 1 fois 3 m., 4 fois 4 m., 1 fois 5 m.

-b) 1 fois 5 m., 5 fois 4 m., 1 fois 6 m.

Encolure: À 4,5 cm du début des épaules, **rabattre** les -a) 20 m. -b) 22 m. qui restent.

DEVANT

Monter -a) 76 m. -b) 84 m. et tricoter comme suit:

-a) 16 m. en *côtes 2x2* en commençant avec 2 mailles

à l'env. et en terminant avec 2 mailles à l'end., 12 m. en *jersey end.*, 20 m. en *côtes 2x2* en commençant et en terminant avec 1 maille à l'end., 12 m. en *jersey end.*, 16 m. en *côtes 2x2* en commençant avec 2 mailles à l'end. et en terminant avec 2 mailles à l'env.

-b) 19 m. en *côtes 2x2* en commençant avec 3 mailles à l'end. et en terminant avec 2 mailles à l'end., 12 m. en *jersey end.*, 22 m. en *côtes 2x2* en commençant et en terminant avec 2 mailles à l'end., 12 m. en *jersey end.*, 19 m. en *côtes 2x2* en commençant avec 2 mailles à l'end. et en terminant avec 3 m. à l'end.

Sur le 3ème rg. **augmenter** sur les 12 m. de la *m. jersey end.*, 1 m. dans chaque m. = 24 m.

Total: **-a)** 100 m. **-b)** 108 m.

Et cont. les 24 m. de la *m. jersey end.* au *p. torsade* selon le graphique A.

À 2 cm de hauteur, cont. en *m. jersey end.* **sauf** les m. du *p. torsade*.

Ouverture: A **-a)** 19 cm **-b)** 22 cm de hauteur, **rabattre** les 4 m. centrales et cont. sur chaque côté séparément.

Total: **-a)** 48 m. **-b)** 52 m. de chaque côté.

Remarque: avant de rabattre les m. des épaules, **diminuer** sur le rg. précédent 12 m. en les distribuant de manière uniforme sur chaque torsade.

Épaule: à 3,5 cm du début de l'ouverture, **rabattre** sur le côté gauche au début de chaque rg. sur l'env. de l'ouvrage:

-a) 1 fois 4 m., 1 fois 3 m., 4 fois 4 m., 1 fois 5 m.

-b) 1 fois 5 m., 5 fois 4 m., 1 fois 6 m.

En même temps:

Encolure: à 0,5 cm du commencement de l'épaule, **rabattre** sur le côté de l'encolure au début de chaque rg. sur l'end. de l'ouvrage:

-a) 1 fois 4 m., 1 fois 2 m., 2 fois 1 m.

-b) 1 fois 5 m., 1 fois 2 m., 2 fois 1 m.

Tricoter l'autre côté de la même manière, mais en **invertissant** les formes.

CAPUCHE

Monter -a) 80 m. **-b)** 84 m. et tricoter en *côtes 2x2* en commençant et en terminant avec 3 m. à l'end.

À 2 cm de hauteur, cont. en *jersey end.*

À **-a)** 8 cm **-b)** 9 cm de hauteur, **rabattre** sur les deux côtés à 2 m. des bordures sur chaque rg.: 4 fois 1 m.

Total: **-a)** 72 m. **-b)** 76 m.

A **-a)** 18 cm **-b)** 19 cm de hauteur, **rabattre** toutes les m.

MONTAGE

Toutes les **coutures** sont faites en *P. de côté*.

Coudre les épaules.

Bordure de l'ouverture: relever toutes les m. de l'ouverture du côté droit, en **augmentant** ou en **diminuant** sur le 1er rg. de manière à obtenir 11 m. Tricoter en *côtes 2x2* en commençant avec 2 mailles end. et en terminant avec 3 mailles endr.

Boutonnière: dans le 2ème rg. tricoter 1 *boutonnière* sur le côté droit à 2 m. de la bordure.

À 2 cm de hauteur **rabattre** toutes les m.

Tricoter la bordure de l'ouverture du côté gauche de la même manière mais en **invertissant** les formes et **sans boutonnière**.

Coudre un bouton sur la bordure de l'ouverture du côté gauche à la hauteur de la boutonnière.

Coudre le début des bordures de l'ouverture, en mettant la bordure du côté droit sur la bordure du côté gauche.

Plier la capuche à moitié et **coudre** la partie postérieure.

Coudre la capuche autour des encolures avec la couture postérieure de la capuche au centre de l'encolure du dos, les côtés au centre des bordures de l'ouverture.

Bordure des parties latérales: relever toutes les m. d'une partie latérale (devant et dos), en **augmentant** ou en **diminuant** sur le 1er rg. de manière à obtenir:

-a) 102 m. **-b)** 116 m. Tricoter en *côtes 2x2* en commençant et en terminant avec **-a)** 2 mailles end.

-b) 3 mailles end.

À 2 cm de hauteur, **rabattre** toutes les m.

Tricoter l'autre bordure de la partie latérale de la même manière.

EN PONCHO PETIT BONBON

SIZE: **-a)** 3 months **-b)** 6 months

The garment in photograph corresponds to size:

-b) 6 months

MATERIALS

PETIT BONBON: **-a)** 1 **-b)** 1 ball color 104
1 button

Knitting needles: Size 6 (US) or 4 mm

Stitches

2x2 Ribbing, Stockinette st, Round buttonhole, Side

seam technique.

Cable pattern (see graph A)

See basic stitches on: www.katia.com/en/academy
or on our YouTube channel [filkatia](#)

GAUGE

Take time to check gauge

Using size 6 needles, in *Stockinette st*:

20 sts and 28 rows = 4x4"

BACK

Cast on -a) 76 sts **-b)** 84 sts. Work in *2x2 Ribbing*, beginning and finishing with K3.

When total length is $\frac{3}{4}$ " (2 cm), continue in *Stockinette st*.

Shoulders: When total length is **-a)** 8 $\frac{3}{4}$ " (22,5 cm)

-b) 10" (25,5 cm), **bind off (cast off)** at both edges, at the beginning of each row:

-a) 1 time 4 sts, 1 time 3 sts, 4 times 4 sts, 1 time 5 sts

-b) 1 time 5 sts, 5 times 4 sts, 1 time 6 sts

Neckline: When work measures 1 $\frac{3}{4}$ " (4,5 cm) from the beginning of the shoulders, **bind off (cast off)** the rem **-a)** 20 sts **-b)** 22 sts.

FRONT

Cast on -a) 76 sts **-b)** 84 sts. Set up the following stitch pattern:

-a) 16 sts in *2x2 Ribbing*, beginning with P2 and finishing with K2, 12 sts in *Stockinette st*, 20 sts in *2x2 Ribbing* beginning and finishing with K1, 12 sts in *Stockinette st*, 16 sts in *2x2 Ribbing*, beginning with K2 and finishing with P2

-b) 19 sts in *2x2 Ribbing*, beginning with K3 and finishing with K2, 12 sts in *Stockinette st*, 22 sts in *2x2 Ribbing* beginning and finishing with K2, 12 sts in *Stockinette st*, 19 sts in *2x2 Ribbing*, beginning with K2 and finishing with K3

Along the 3rd row **increase** along the 12 sts of the *Stockinette st*, by working 1 st into each st = 24 sts.

You have: **-a)** 100 sts **-b)** 108 sts.

Now continue to work the 24 *Stockinette* sts in *Cable pattern* following graph A.

When total length is $\frac{3}{4}$ " (2 cm), continue in *Stockinette st* **except** the sts of the *Cable pattern*.

Opening: When total length is **-a)** 7 $\frac{1}{2}$ " (19 cm) **-b)** 8 $\frac{5}{8}$ " (22 cm), **bind off (cast off)** the center 4 sts and continue to work each half separately.

You have: **-a)** 48 sts **-b)** 52 sts on each half.

Note: before binding off (casting off) the shoulder sts, evenly **decrease** 12 sts along the previous row, over each cable.

Shoulder: When work measures 1 $\frac{1}{2}$ " (3,5 cm) from the beginning of the opening, **bind off (cast off)** at left edge, at the beginning of each wrong side row:

-a) 1 time 4 sts, 1 time 3 sts, 4 times 4 sts, 1 time 5 sts

-b) 1 time 5 sts, 5 times 4 sts, 1 time 6 sts

At the same time:

Neckline: When work measures $\frac{1}{4}$ " (0,5 cm) from the beginning of the shoulder, **bind off (cast off)** at neck edge, at the beginning of each right side row:

-a) 1 time 4 sts, 1 time 2 sts, 2 times 1 st

-b) 1 time 5 sts, 1 time 2 sts, 2 times 1 st

Work other half in the same way, **reversing** all shaping.

HOOD

Cast on -a) 80 sts **-b)** 84 sts. Work in *2x2 Ribbing* beginning and finishing with K3.

When total length is $\frac{3}{4}$ " (2 cm) continue in *Stockinette st*.

When total length is **-a)** 3 $\frac{1}{8}$ " (8 cm) **-b)** 3 $\frac{1}{2}$ " (9 cm), **bind off (cast off)**, 2 sts from each edge, each row: 4 times 1 st.

You have: **-a)** 72 sts **-b)** 76 sts.

When total length is **-a)** 7 $\frac{1}{8}$ " (18 cm) **-b)** 7 $\frac{1}{2}$ " (19 cm), **bind off (cast off)** all sts.

FINISHING (MAKING UP)

All seams are **sewn** using *Side seam technique*.

Sew the shoulder seams.

Opening band: **Pick up** all sts along right edge opening, if necessary **increasing** or **decreasing** along the 1st row to obtain 11 sts. Work in *2x2 Ribbing*, beginning with K2 and finishing with K3.

Buttonhole: Work 1 *buttonhole* along the 2nd row, 2 sts from right edge.

When total length is $\frac{3}{4}$ " (2 cm) **bind off (cast off)** all sts.

Omitting buttonhole, work left opening band in the same way, **reversing** all shaping.

Sew a button to left opening band, opposite buttonhole.

Sew the beginning of the opening bands, with right band overlapping left band.

Fold the hood in half and **sew** the back seam.

Sew the hood along neck edge, matching back seam

of hood to center of back neck and the ends of hood to the center of front opening bands.

Side edge bands: Pick up all sts along one side edge (front and back), if necessary **increasing** or **decreasing** along the 1st row to obtain **-a)** 102 sts **-b)** 116 sts. Work in *2x2 Ribbing* beginning and finishing with **-a)** K2 **-b)** K3.

When total length is $\frac{3}{4}$ " (2 cm), **bind off (cast off)** all sts.

Work the other side edge band in the same way.

NL PONCHO PETIT BONBON

MATEN: **-a)** 3 maanden **-b)** 6 maanden

Het model op de foto komt overeen met maat: -b)
6 maanden

BENODIGD MATERIAAL

PETIT BONBON kl. 104: **-a)** 1 **-b)** 1 bol
1 knoop

Breinaalden: 4 mm

Gebruikte steken

Boordsteek 2x2, *tricotsteek*, *rond knoopsgat*, *naden dmv platte kantsteek*.

Kabelsteek (z. grafiek A)

Zie basissteken op: www.katia.com/nl/academy of op ons YouTubekanaal 'filkatia'

STEEKVERHOUDING

Brei met naalden van 4 mm, *de tricotsteek*
10x10 cm = 20 st. en 28 naalden.

RUGPAND

Opz.-a) 76 st. **-b)** 84 st. Brei *de boordsteek 2x2*, beginnend en eindigend met 3 st. r.

Op 2 cm hoogte doorgaan met *de tricotsteek*.

Schouders: Bij **-a)** 22,5 cm **-b)** 25,5 cm totale lengte **afkanten** aan beide zijden aan het begin van elke nld.:

-a) 1 keer 4 st., 1 keer 3 st., 4 keer 4 st., 1 keer 5 st.

-b) 1 keer 5 st., 5 keer 4 st., 1 keer 6 st.

Hals: Op 4,5 cm vanaf het begin van de schouders, *de resterende -a)* 20 st. **-b)** 22 st. **afkanten**.

VOORPAND

-a) 76 st. **-b)** 84 st. **Opzetten** en als volgt breien:

-a) 16 st. met *de boordsteek 2x2* beginnend met 2 st. av. en eindigend met 2 st. r., 12 st. met *de tricotsteek*, 20 st. met *de boordsteek 2x2* beginnend en eindigend met 1 st. r., 12 st. met *de tricotsteek*, 16 st. met *de boordsteek 2x2* beginnend met 2 st. r. en eindigend met 2 st. av.

-b) 19 st. met *de boordsteek 2x2* beginnend met 3 st. r. en eindigend met 2 st. r., 12 st. met *de tricotsteek*, 22 st. met *de boordsteek 2x2* beginnend en eindigend met 2 st. r., 12 st. met *de tricotsteek*, 19 st. met *de boordsteek 2x2* beginnend met 2 st. r. en eindigend met 3 st. r.

In de 3e nld. **meerdere**n over de 12 st. van *de tricotsteek*. 1 st. in elke steek = 24 steken.

Totaal: **-a)** 100 st. **-b)** 108 st.

En de 24 st. *tricotsteek* verder breien als *kabelsteek* volgens grafiek A.

Bij 2 cm totale lengte doorgaan met *de tricotsteek* behalve de steken van *de kabelsteek*.

Opening: Bij **-a)** 19 cm **-b)** 22 cm totale lengte, *de 4 centrale st. afkanten* en op elke zijde apart verderbreien.

Totaal: **-a)** 48 st. **-b)** 52 st. voor elke zijde.

Opmerking: alvorens de st. af te kanten voor de schouders, in de voorgaande nld. 12 st. **minderen** door ze op uniforme wijze te verspreiden over elke kabel.

Schouder: op 3,5 cm vanaf het begin van de opening, **afkanten** aan de linkerzijde aan het begin van elke nld van de verkeerde kant v. h. werk:

-a) 1 keer 4 st., 1 keer 3 st., 4 keer 4 st., 1 keer 5 st.

-b) 1 keer 5 st., 5 keer 4 st., 1 keer 6 st.

Tegelijkertijd:

Hals: op 0,5 cm vanaf het begin van de schouder, **afkanten** aan de kant van de hals aan het begin van elke nld. van de goede kant v. h. werk:

-a) 1 keer 4 st., 1 keer 2 st., 2 keer 1 st.

-b) 1 keer 5 st., 1 keer 2 st., 2 keer 1 st.

De andere zijde op dezelfde wijze breien, maar met de vormen omgekeerd.

CAPUCHON

Opz.-a) 80 st. **-b)** 84 st. Brei *de boordsteek 2x2*, beginnend en eindigend met 3 st. r.

Op 2 cm hoogte doorgaan met *de tricotsteek*.

Op **-a)** 8 cm **-b)** 9 cm hoogte **afkanten** aan beide zijden op 2 st. van de randen, in elke nld.: 4 keer 1 st.

Totaal: **-a)** 72 st. **-b)** 76 st.

Bij **-a)** 18 cm **-b)** 19 cm totale lengte alle st. **afkanten**.

IN ELKAAR ZETTEN EN AFWERKEN

Alle naden worden **vastgenaaid** dmv de *platte kantsteek*.

De schouders **naaien**.

Openingsrand: Alle st. van de opening van de rechterkant **opnemen** en in 1 nld. **meerderen** of **minderen** om 11 st. te krijgen. Brei met de *boordsteek* 2x2 beginnend met 2 st. r. en eindigend met 3 st. r.

Knoopsgat: in de 2e nld. 1 *knoopsgat* breien op 2 st. vanaf de rand.

Op 2 cm hoogte alle st. **afkanten**.

Brei de rand van de opening van de linkerkant op dezelfde wijze, maar met de vormen **omgekeerd** en **zonder knoopsgat**.

Naai een knoopte op de rand van de opening van de linkerzijde op de hoogte van het knoopsgat.

Naai het begin van de randen van de opening, en leg de rand van de rechterzijde op de rand van de linkerzijde.

Vouw de capuchon op de helft en **naai** de achterkant **vast**.

Naai de capuchon rond de hals met de achterste naad van de capuchon in het midden van de halsopening van het achterpand, de zijkanten in het midden van de openingsranden.

Rand van de zijkanten: alle steken van een zijkant (voor en achter) **opnemen** en **meerderen** of **minderen** in de 1e nld. om het volgende te verkrijgen: **-a)** 102 st. **-b)** 116 st. Brei de *boordsteek* 2x2, beginnend en eindigend met **-a)** 2 st. r. **-b)** 3 st. r.

Op 2 cm hoogte alle st. **afkanten**.

De andere rand van de zijkant op dezelfde wijze breien.

DE PONCHO PETIT BONBON

GRÖSSEN: **-a)** 3 Monate **-b)** 6 Monate

Das Modell auf dem Foto entspricht der Größe -b)
6 Monate

MATERIAL

PETIT BONBON Fb. 104: **-a)** 1 **-b)** 1 Knäuel

1 Knopf

Stricknadeln: Nr. 4 mm

Muster

Rippenmuster 2x2, Glatt re., Rundes Knopfloch, Naht

im Matratzenstich

Zopfmuster (s. Strickschrift A)

Siehe die Basismuster auf:

www.katia.com/de/academy oder auf unserem

YouTube Kanal filkatia

MASCHENPROBE

Stricknadel 4 mm, *glatt re.*

10x10 cm = 20 M. x 28 R.

RÜCKENTEIL

Mit Nadel 4 mm **-a)** 76 M. **-b)** 84 M. **anschlagen**.

Im *Rippenmuster 2x2* arb, mit 3 M. re beginnen und beenden.

In 2 cm Höhe *glatt re* weiterstr.

Schulter: In **-a)** 22,5 cm **-b)** 25,5 cm Gesamthöhe, beidseitig am Anfang jeder R. wie folgt **abketten**:

-a) 1 mal 4 M., 1 mal 3 M., 4 mal 4 M., 1 mal 5 M.

-b) 1 mal 5 M., 5 mal 4 M., 1 mal 6 M.

Halsausschnitt: Nach 4,5 cm ab Anfang der Schultern, die restl. **-a)** 20 M. **-b)** 22 M. **abketten**.

VORDERTEIL

Mit Nadel 4 mm **-a)** 76 M. **-b)** 84 M. **anschlagen** und wie folgt arbeiten.:

-a) 16 M. im *Rippenmuster 2x2* mit 2 M. li beginnen und mit 2 M. re beenden, 12 M. *glatt re.*, 20 M. im *Rippenmuster 2x2* mit 1 M. re beginnen und beenden, 12 M. *glatt re.*, 16 M. *Rippenmuster 2x2* mit 2 M. re beginnen und mit 2 M. li beenden.

-b) 19 M. im *Rippenmuster 2x2* mit 3 M. re beginnen und mit 2 M. re beenden, 12 M. *glatt re.*, 22 M. im *Rippenmuster 2x2* mit 2 M. re beginnen und beenden, 12 M. *glatt re.*, 19 M. im *Rippenmuster 2x2* mit 2 M. re beginnen und mit 3 M. re beenden.

In der 3. R. aus den jeweils 12 M. *glatt re.* weitere 12 M. **herausstricken**, sprich jede M. verdoppeln = 24 M. Insgesamt: **-a)** 100 M. **-b)** 108 M.

Die nunmehr jeweils 24 M. *glatt re.*, im *Zopfmuster* nach der Strickschrift A weiterstr., die *Rippenmuster 2x2* weiterführen.

Nach 2 cm Höhe, *glatt re.* weiterstr. **bis auf** die M. des *Zopfmusters*, die im *Zopfmuster* weitergestrickt werden.

Kragenausschnitt: In **-a)** 19 cm **-b)** 22 cm Gesamthöhe, die mittleren 4 M. **abketten** und jede Seite separat weiterstr.

Gesamt: **-a)** 48 M. **-b)** 52 M. für jede Seite.

Hinweis: In der Reihe **vor** dem Beginn der **Schulterabnahmen** aus beiden Zöpfen jeweils 12 M. **abnehmen**.

Schulter: In 3,5 cm ab Anfang Kragnausschnittes, an der linken Seiten am Anfang jeder Rück-Reihe wie folgt **abketten**:

-a) 1 mal 4 M., 1 mal 3 M., 4 mal 4 M., 1 mal 5 M.

-b) 1 mal 5 M., 5 mal 4 M., 1 mal 6 M.

Gleichzeitig:

Halsausschnitt: In 0,5 cm ab Anfang der Schulter, an der Seite des Halsausschnittes am Anfang in jeder Hin-R. wie folgt **abketten**:

-a) 1 mal 4 M., 1 mal 2 M., 2 mal 1 M.

-b) 1 mal 5 M., 1 mal 2 M., 2 mal 1 M.

Die andere Seite **gegengleich** beenden.

KAPUZE

Mit Nadel 4 mm -a) 80 M. -b) 84 M. anschlagen und im *Rippenmuster 2x2* stricken, mit 3 M. re beginnen und beenden.

In 2 cm Höhe *glatt re.* weiterstr.

Nach -a) 8 cm -b) 9 cm Gesamthöhe, beidseitig nach der 2. M. bzw. vor der vorletzten M. in jeder R.: 4 mal 1 M. **abketten**.

Es bleiben: -a) 72 M. -b) 76 M.

Nach -a) 18 cm -b) 19 cm Gesamthöhe, alle M. **abketten**.

FERTIGSTELLUNG

Alle **Nähte** im Matratzenstich schließen.

Die Schultern **schließen**.

Kragenleiste: Alle M. an der Öffnung der rechten Seite **aufnehmen**, in der 1. R. **zu-** oder **abnehmen** um 11 M. zu erhalten. Im *Rippenmuster 2x2* str. mit 2 M. re beginnen und mit 3 M re beenden.

Knopfloch: In der 2. R. 1 *Knopfloch* 2 M. vom rechten Rand entfernt arbeiten.

Nach 2 cm Höhe, alle M. **abketten**.

Die linke Kragenleiste **gegengleich**, jedoch ohne Knopfloch arbeiten.

Einen Knopf an die linke Leiste in Höhe des Knopflochs **nähen**.

Die Seiten der Leisten **annähen**, wobei die linke Leiste unter der rechten Leiste liegt.

Die Kapuze in der Breite zur Hälfte **falten** und die hintere Seite **zunähen**.

Die Kapuze entlang des Ausschnitts so annähen,

dass die hintere Naht in der Mitte des rückwärtigen Ausschnitts ist und sich die Seiten der Kapuze über der Mitte der Kragenblenden befinden.

Leiste an den Seiten: Alle M. an einer Seite **aufnehmen** (Vorderteil und Rückenteil), in der 1. R. M. **zu-** oder **abnehmen**, um: -a) 102 M. -b) 116 M zu erhalten. Im *Rippenmuster 2x2* str. dabei mit -a) 2 re. -b) 3 re. beginnen und beenden.

In 2 cm Höhe, alle M. **abketten**.

Die 2. Leiste gleich arbeiten.

IT PONCHO PETIT BONBON

SIZE: -a) 3 months -b) 6 months

The garment in photograph corresponds to size:

-b) 6 months

MATERIALS

PETIT BONBON: -a) 1 -b) 1 ball color 104
1 button

Knitting needles: Size 6 (US) or 4 mm

Stitches

2x2 Ribbing, Stockinette st, Round buttonhole, Side seam technique.

Cable pattern (see graph A)

See basic stitches on: www.katia.com/en/academy
or on our YouTube channel [ilkatdia](https://www.youtube.com/channel/UCk1atIA)

GAUGE

Take time to check gauge

Using size 6 needles, in *Stockinette st*:
20 sts and 28 rows = 4x4"

BACK

Cast on -a) 76 sts -b) 84 sts. Work in *2x2 Ribbing*, beginning and finishing with K3.

When total length is $3\frac{3}{4}$ " (2 cm), continue in *Stockinette st*.

Shoulders: When total length is -a) 8 $3\frac{3}{4}$ " (22,5 cm)

-b) 10" (25,5 cm), **bind off (cast off)** at both edges, at the beginning of each row:

-a) 1 time 4 sts, 1 time 3 sts, 4 times 4 sts, 1 time 5 sts

-b) 1 time 5 sts, 5 times 4 sts, 1 time 6 sts

Neckline: When work measures 1 $\frac{3}{4}$ " (4,5 cm) from

the beginning of the shoulders, **bind off (cast off)** the rem **-a)** 20 sts **-b)** 22 sts.

FRONT

Cast on -a) 76 sts **-b)** 84 sts. Set up the following stitch pattern:

-a) 16 sts in *2x2 Ribbing*, beginning with P2 and finishing with K2, 12 sts in *Stockinette st*, 20 sts in *2x2 Ribbing* beginning and finishing with K1, 12 sts in *Stockinette st*, 16 sts in *2x2 Ribbing*, beginning with K2 and finishing with P2

-b) 19 sts in *2x2 Ribbing*, beginning with K3 and finishing with K2, 12 sts in *Stockinette st*, 22 sts in *2x2 Ribbing* beginning and finishing with K2, 12 sts in *Stockinette st*, 19 sts in *2x2 Ribbing*, beginning with K2 and finishing with K3

Along the 3rd row **increase** along the 12 sts of the *Stockinette st*, by working 1 st into each st = 24 sts.

You have: **-a)** 100 sts **-b)** 108 sts.

Now continue to work the 24 *Stockinette* sts in *Cable pattern* following graph A.

When total length is $\frac{3}{4}$ " (2 cm), continue in *Stockinette st* **except** the sts of the *Cable pattern*.

Opening: When total length is **-a)** $7\frac{1}{2}$ " (19 cm) **-b)** $8\frac{5}{8}$ " (22 cm), **bind off (cast off)** the center 4 sts and continue to work each half separately.

You have: **-a)** 48 sts **-b)** 52 sts on each half.

Note: before binding off (casting off) the shoulder sts, evenly **decrease** 12 sts along the previous row, over each cable.

Shoulder: When work measures $1\frac{1}{2}$ " (3,5 cm) from the beginning of the opening, **bind off (cast off)** at left edge, at the beginning of each wrong side row:

-a) 1 time 4 sts, 1 time 3 sts, 4 times 4 sts, 1 time 5 sts

-b) 1 time 5 sts, 5 times 4 sts, 1 time 6 sts

At the same time:

Neckline: When work measures $\frac{1}{4}$ " (0,5 cm) from the beginning of the shoulder, **bind off (cast off)** at neck edge, at the beginning of each right side row:

-a) 1 time 4 sts, 1 time 2 sts, 2 times 1 st

-b) 1 time 5 sts, 1 time 2 sts, 2 times 1 st

Work other half in the same way, **reversing** all shaping.

HOOD

Cast on -a) 80 sts **-b)** 84 sts. Work in *2x2 Ribbing* beginning and finishing with K3.

When total length is $\frac{3}{4}$ " (2 cm) continue in *Stockinette st*.

When total length is **-a)** $3\frac{1}{8}$ " (8 cm) **-b)** $3\frac{1}{2}$ " (9 cm), **bind off (cast off)**, 2 sts from each edge, each row: 4 times 1 st.

You have: **-a)** 72 sts **-b)** 76 sts.

When total length is **-a)** $7\frac{1}{8}$ " (18 cm) **-b)** $7\frac{1}{2}$ " (19 cm), **bind off (cast off)** all sts.

FINISHING (MAKING UP)

All seams are **sewn** using *Side seam technique*.

Sew the shoulder seams.

Opening band: Pick up all sts along right edge opening, if necessary **increasing** or **decreasing** along the 1st row to obtain 11 sts. Work in *2x2 Ribbing*, beginning with K2 and finishing with K3.

Buttonhole: Work 1 *buttonhole* along the 2nd row, 2 sts from right edge.

When total length is $\frac{3}{4}$ " (2 cm) **bind off (cast off)** all sts.

Omitting buttonhole, work left opening band in the same way, **reversing** all shaping.

Sew a button to left opening band, opposite buttonhole.

Sew the beginning of the opening bands, with right band overlapping left band.

Fold the hood in half and **sew** the back seam.

Sew the hood along neck edge, matching back seam of hood to center of back neck and the ends of hood to the center of front opening bands.

Side edge bands: Pick up all sts along one side edge (front and back), if necessary **increasing** or **decreasing** along the 1st row to obtain **-a)** 102 sts **-b)** 116 sts. Work in *2x2 Ribbing* beginning and finishing with **-a)** K2 **-b)** K3.

When total length is $\frac{3}{4}$ " (2 cm), **bind off (cast off)** all sts.

Work the other side edge band in the same way.

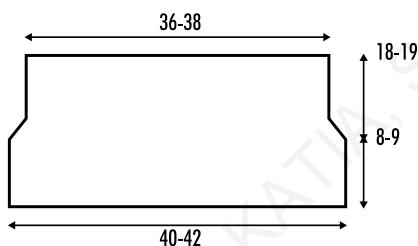
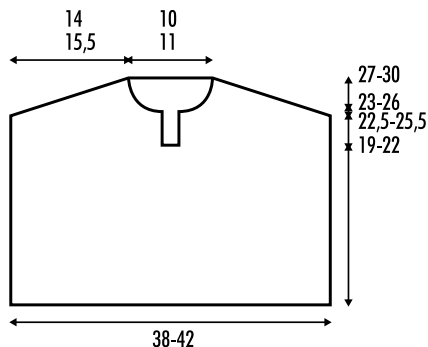
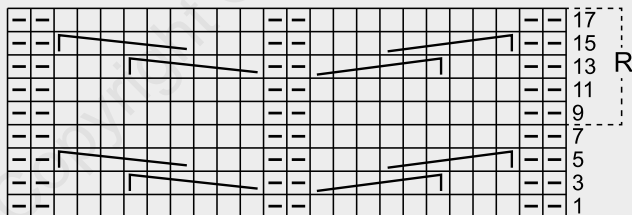


GRÁFICO A / GRAPHIQUE A / GRAPH A / GRAFIEK A / STRICKSCHRIFT A / GRAFICO A



En las vtas. pares trab. los p. como se presentan / Sur les rgs. pairs tricoter les m. comme elles se présentent / On alternate rows work sts as they appear / In de even naalden de steken breien zoals deze voorkomen / In den geraden R. die M. stricken, wie sie erscheinen / Sui f. pari lavorare le m. come si presentano

R Repetir / Répéter / Repeat / Herhalen / Wiederholen / Ripetere

□ 1 p. der / 1 maille à l'end / K1 / 1 st. r. / 1 M. re. / 1 dir.

- 1 p. rev. / 1 maille à l'env. / P1 / 1 st. av. / 1 M. li. / 1 rov.

┌ poner 3 p. en una ag. aux. por delante de la labor, trab. 3 p. der. y los 3 p. de la ag. aux. trab. al der. / mettre 3 m. sur une aig. aux. devant l'ouvrage, tricoter 3 mailles à l'end. et tricoter à l'end. les 3 m. sur l'aig. aux. / Transfer 3 sts onto a cable needle, hold in front, K3; K3 from cable needle / zet 3 st. op een hulpsnaald aan de voorkant v.h. werk, brei 3 st. r. en brei de 3 st. v.d. hulpsnaald ook rechts. / 3 M. auf eine Hilfsnadel vor die Arbeit legen, 3 M. re str., die M. auf der Hilfsnadel re. str. / mettere 3 m. su un f. aus. davanti al lavoro, lavorare 3 dir. e lavorare a dir. le 3 m. sul f. aus.

└ poner 3 p. en una ag. aux. por detrás de la labor, trab. 3 p. der. y los 3 p. de la ag. aux. trab. al der. / mettre 3 m. sur une aig. aux. derrière l'ouvrage, tricoter 3 mailles à l'end. et tricoter à l'end. les 3 m. sur l'aig. aux. / Transfer 3 sts onto a cable needle, hold in back, K3; K3 from cable needle. / zet 3 st. op een hulpsnaald aan de achterkant v.h. werk, brei 3 st. r. en brei de 3 st. v.d. hulpsnaald ook rechts. / 3 M. auf eine Hilfsnadel hinter die Arbeit legen, 3 M. re str., die M. auf der Hilfsnadel re. str. / mettere 3 m. su un f. aus. dietro al lavoro, lavorare 3 dir. e lavorare a dir. le 3 m. sul f. aus.